

# La maison de maître



Saint-Martin-de-Seignanx

La commune de Saint-Martin-de-Seignanx recèle de richesses architecturales et paysagères. Une étude d'identification du patrimoine bâti et non bâti a été menée par le Conseil d'Architecture, d'Urbanisme et d'Environnement des Landes (CAUE 40) en collaboration avec la commune. Dans le but d'apporter des éléments de compréhension pour un aménagement respectueux de l'identité locale, huit fiches sur les différents types de bâtiments et sur le végétal ont été établies.

Cette fiche est destinée à vous informer, que vous soyez habitant ou visiteur, sur les typologies architecturales qui caractérisent Saint-Martin-de-Seignanx et vous apporte des conseils pour vous aider à aménager votre maison.

Si vous avez un projet de rénovation, d'agrandissement ou de construction, n'hésitez pas à contacter le CAUE : [www.caue40.com](http://www.caue40.com), tél 05 58 06 11 77. Vous pourrez prendre rendez-vous avec un architecte qui vous apportera un conseil personnalisé et gratuit.



## Présentation de la maison de maître



Campezet



Honton



Cèrès



Mairie

D'architecture classique, les maisons de maître s'imposent dans le paysage urbain par leur charisme (largeur et hauteur, teintes, ornementation), par leur aménagement extérieur et par la qualité du végétal, parfois particulièrement exotique.

Ces maisons à étage se différencient des maisons de bourg par leur ornementation travaillée et variée, qui traduisait le statut social de leur propriétaire. Leurs façades sont composées et symétriques, avec des ouvertures bien ordonnancées.

Eparpillées en cœur de bourg ou en zones agricoles, elles pouvaient être entourées de maisons plus modestes (fermes, métairies) pour l'entretien et la culture de la propriété. L'urbanisation a parfois rattrapé ces hameaux et entouré ces maisons bourgeoises.

De taille importante, elles sont parfois requalifiées pour accueillir des services ou plusieurs logements. Les enjeux sont alors le maintien de l'intégrité de la façade principale et de trouver une place pour la voiture, respectant le bâti et le végétal.

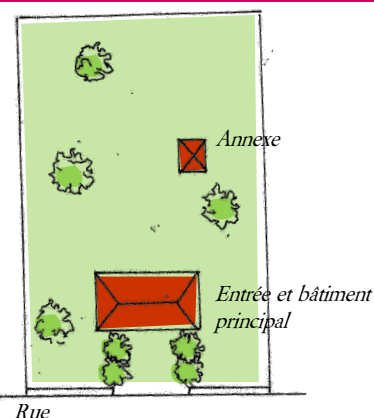
## Organisation de la parcelle et orientation du bâti

### Orientation

> La façade principale est face à la voie ou visible depuis celle-ci. Parfois l'accès se fait par un perron.

> Les quatre façades sont fréquemment percées de fenêtres.

> Les annexes sont indépendantes, à l'arrière du logement ou en front de rue : écuries, ateliers, communs.



Organisation schématique d'une parcelle de maison de maître

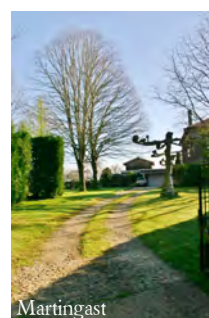
### Abords (jardins, végétations,...)

> Un portail marque l'entrée (piliers de pierre, décoration, grille forgée), avec un alignement d'arbustes ou d'arbres parfois, bordant un cheminement de terre ou de pavés.

> Des murs ou murets forment la clôture, parfois surmontés d'une grille ou doublés d'une haie de hauteur moyenne.

> Le jardin est un parc arboré, avec de grands sujets (arbres), arbustes et de la pelouse. Il y a parfois une cour de gravier ou de grave, ou un espace ombragé par des arbres taillés.

> La végétation est imposante par sa hauteur et sa variété : gamme végétale locale, ponctuellement des plants exotiques.



## Vocabulaire d'architecture

**Chaînage d'angle** : assemblage vertical de pierres de taille ou de moellons, en jonction des murs périphériques (dans les coins extérieurs).

**Corniche** : couronnement continu en saillie, sous le toit en haut du mur (protège la façade des écoulements d'eau). La **génoise** est une corniche particulière, constituée de plusieurs rangées de tuiles canal.

**Œil-de-bœuf et demi-lune** : petite ouverture dans les murs.

**Fronton** : élément d'architecture qui surmonte une entrée, une fenêtre, souvent triangulaire.

**Linteau** : pièce horizontale au-dessus d'une ouverture, qui supporte la maçonnerie. Il peut être droit ou cintré (arrondi).

**Lucarne de toit** : baie verticale placée en saillie sur le toit (lucarne en charpente), qui sert à aérer, éclairer et aménager les combles. Elle peut être en fronton, ou placée à l'aplomb du mur gouttereau.

**Poinçon ou épi de faîtage** : pièce en terre cuite ornementale placée aux extrémités du faîtage de toiture.

**Tuiles à emboîtement** : de terre cuite, avec système de nervures et cannelures pour l'emboîtement. La tuile de Marseille est un type de tuile à emboîtement.

## Description

### Volume

- > Simple, parallélépipédique, souvent plus large que haut,
- > Un à deux étages, avec grenier,
- > Façade principale sur le côté long, avec 3 ou 5 travées\*,
- > Dépendances autonomes : écuries, atelier, communs, etc.

### Toiture

- > Toiture à quatre pentes,
- > Parfois avec des lucarnes\* de toit ou en fronton,
- > Poinçons\* sur le faîtage fréquents.

### Ouvertures et ordonnancement

- > Ouvertures ordonnancées et symétriques,
- > Parfois des linteaux\* cintrés voire sculptés,
- > Éléments fréquents : œil-de-bœuf\*, demi-lunes\* percés dans les murs en partie haute.

### Ornementation

- > Encadrements\* en pierres apparentes, parfois en harpe\*,
- > Corniche\* ou génoise\* en haut de mur sous le toit.
- > Chaînage d'angle\* et horizontaux en pierres apparentes,
- > Balcons de pierre et de ferronnerie.

### Menuiseries

- > Volets de bois, pleins en rez-de-chaussée, à persiennes à l'étage le plus souvent.

### Matériaux

- > Murs enduits à la chaux,
- > Traditionnellement, tuiles canal ou à emboîtement de type « de Marseille ».

### Teintes

- > Murs clairs (gris, blanc, sable),
- > Menuiseries claires et volets gris, bruns, rouges ou verts foncés.

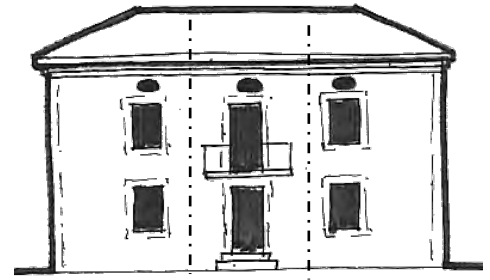


Schéma d'une façade de maison de maître à 3 travées\*



Ecurie du Séqué (dépendance autonome)



Laplantasse

Chaînage d'angle

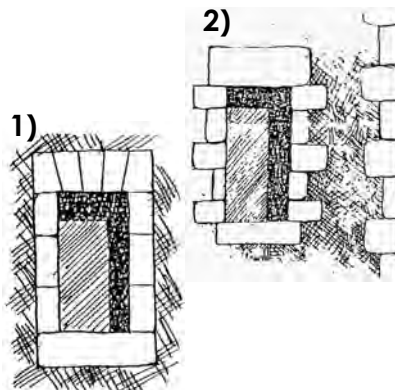


Le Séqué

## Vocabulaire d'architecture

1) Un encadrement de pierre taillée, en saillie par rapport à l'enduit.

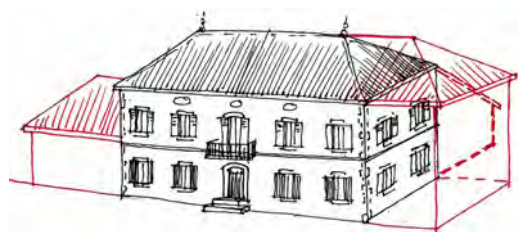
2) Un encadrement de fenêtre et un chaînage d'angle de pierres apparentes (en harpe) au nu de l'enduit : l'enduit et la pierre sont au même niveau (plat)



Balcon et fronton (Mairie)

**A préserver tant que possible :**  
le volume, la façade principale, les abords et l'aménagement paysager.

## Quelles évolutions envisager sur ma maison ?



Trois possibilités d'extension (en rouge).  
Attention à ne pas les juxtaposer.  
**Opter pour un seul principe de volume.**



Le projet de Clairbois : une extension contemporaine et une accessibilité intégrées.

### AGRANDIR

> Extension : par prolongement du volume ou du toit, par accollement d'un volume latéral avec toit à 2 ou 3 pentes, ou en annexe indépendante. Reprendre la même pente de toit que la maison.

> Extension contemporaine envisageable sous conditions : respecter l'existant et engager une réelle démarche de conception architecturale. Juxtaposer sans dénaturer.

### CREER DES OUVERTURES

> Concevoir des ouvertures en fonction des principes de symétrie et d'harmonie avec les ouvertures existantes.



*Coffres de volet roulant intérieur, avec cependant la perte d'une partie vitrée (et donc d'apport de lumière)*

### ISOLER

> N'isoler que si nécessaire et par l'intérieur des murs les plus exposés (Nord). Ceci en raison des murs épais en pierre au confort d'isolation, d'hygrométrie et d'inertie, et à cause des risques de l'isolation par l'extérieur (humidité due à la nature des murs, dénaturation de la façade).

## Quelques dernières recommandations

### La toiture

> Conserver les tuiles canal ou utiliser les tuiles rondes à emboîtement en terre cuite rouge.

### Les façades

> Maintenir et reprendre l'enduit, à la chaux de préférence,  
> Enduit ou peinture non brillants, de ton clair, blanc, beige ou gris.

### Les ouvertures

> Conserver les dimensions des ouvertures d'origine. Ne pas les agrandir. Restaurer et valoriser les encadrements des ouvertures.

### Les teintes

> Murs de teinte claire. Eviter les teintes vives et brillantes.  
> Ne pas peindre la façade de manière uniforme : marquer les encadrements et détails avec une teinte plus

claire ou plus foncée que l'enduit,

> Respecter l'unité des teintes des volets et menuiseries, y compris des volets roulants éventuels,

> Volets de bois, peints de teinte foncée (rouge, vert, brun, ou gris),

> Favoriser des menuiseries de tons clairs.

### Les volets et fermetures

> Conserver les volets (contrevents) et portes de bois. Eviter les coffres de volets roulants extérieurs.

### Le stationnement

> Limiter l'emprise des stationnements sur la parcelle : les regrouper, à l'arrière ou sur le côté.

### L'environnement

> Rester dans le même esprit originel : privilégier un revêtement de pelouse, une cour et un chemin d'accès

de gravier/grave ou de pavés,

> Ne pas dénaturer le jardin (voir Fiche sur les Jardins) et conserver ou renouveler les arbres et arbustes d'essence locale déjà présents sur la parcelle,

> Préserver et restaurer les clôtures existantes : portails, murets et grilles.



Maison route Océane



Martingast